

Wrocławskie Inwestycje Sp. z o.o.

ul. Ofiar Oświęcimskich 36

50-059 Wrocław

Wrocław, 09.07.2025 r.

WKE-ZI.7011.34.2025.DK

Nr 00104037/2025/W

Dotyczy: Opracowanie dokumentacji projektowej dla zadania pn. „Rozbudowa układu drogowego w rejonie skrzyżowania ulic Na Grobli i Międzyrzeckiej we Wrocławiu wraz z budową zatok postojowych”

Odpowiadając na Państwa pismo nr 250612-08020-DP-switm-04-wytyczne do projektu/201055 z dnia 12.06.2025 r., w sprawie przekazania wytycznych w zakresie gospodarowania wodami opadowymi w celu sporządzenia opisu przedmiotu zamówienia opracowania dokumentacji projektowej dla w/w inwestycji uprzejmie informuję, iż należy stosować rozwiązania polegające na zagospodarowaniu wód w całości lub części w miejscu opadu, w szczególności poprzez gospodarcze wykorzystanie, odparowanie, rozsączanie do gruntu lub retencjonowanie w miejscu opadu, z ewentualnym odprowadzeniem do odbiornika jedynie nadmiaru wód.

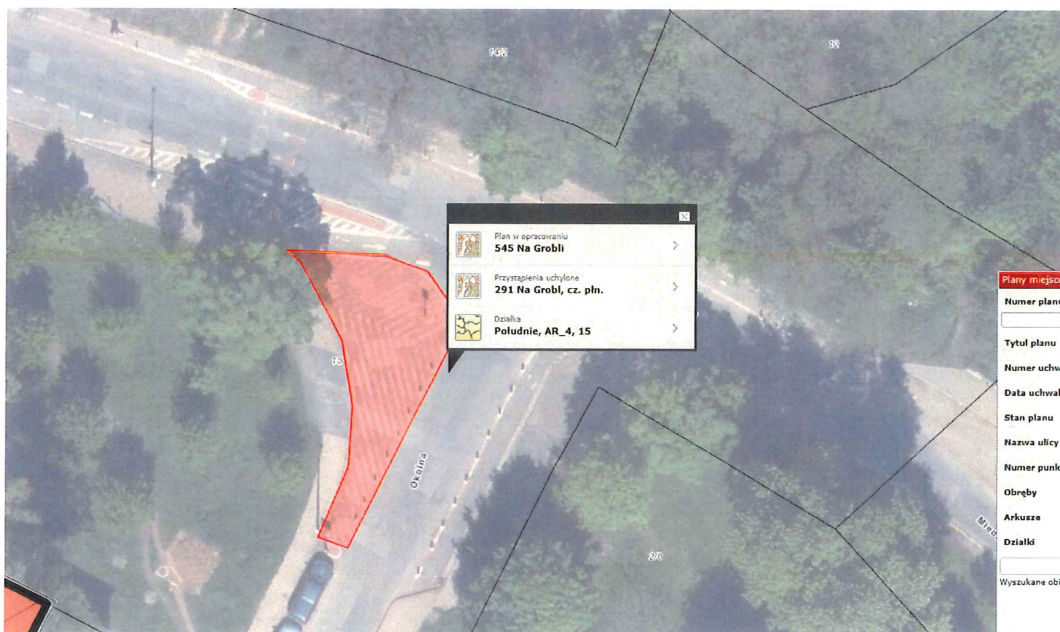
Ogólne wytyczne:

1. Wprowadzanie maksymalnej ilości zieleni wysokiej i niskiej (drzew, krzewów oraz bylin) i innych elementów zielono – niebieskiej infrastruktury.
2. Zaleca się ochronę jak największej ilości istniejących form zieleni wzdłuż ulicy Na Grobli i ulicy Międzyrzeckiej, zwłaszcza szpalerów drzew.
3. Wprowadzenie w przestrzeni ulicy elementów **zieleni retencyjnej**, zasilanej wodą opadową. Należy w maksymalny sposób wykorzystać zieleni do funkcji retencji i ewapotranspiracji, poprzez zastosowanie muld chłonnych, ogrodów deszczowych w gruncie (i ewentualnie w pojemnikach), wypustek ulicznych.
4. Szczególną uwagę należy zwrócić na sytuowanie pasów roślinności poniżej nawierzchni ciągów komunikacyjnych oraz odpowiednie kształtowanie spadków ich nawierzchni, celem umożliwienia grawitacyjnego spływu wód opadowych na tereny zieleni. Należy dążyć do projektowania jednostronnych spadków projektowanych chodników i ścieżek rowerowych z odprowadzeniem wód opadowych powierzchniowo na tereny zielone, do muld chłonnych lub ogrodów deszczowych.
5. W ogrodach deszczowych należy:
 - zaplanować m.in. rośliny hydrofitowe (zaleca się aby przynajmniej 50% roślin sadzonych w ogrodzie miało zdolności pobierania zanieczyszczeń),

- zaplanować rośliny przystosowane do panujących w nim warunków m.in. znoszące okresy suszy i okresowego zalewania, zasolenie i zanieczyszczenia,
 - szczegółowy dobór roślin oraz sposób ich nasadzenia w ogrodach deszczowych należy zaopiniować w Zarządzie Zieleni Miejskiej we Wrocławiu.
6. W przypadku występowania w obrębie inwestycji, należy projektować przystanki komunikacji zgodnie z kartą R/20 Katalogu dobrych praktyk, ze szczególnym położeniem nacisku na nasadzenia roślin w gruncie.
 7. Należy minimalizować uszczelnienie nawierzchni, w szczególności, gdy zabudowuje się tereny obecnie nieuszczelnione.
 8. Należy stosować rozwiązania zgodne z:
 - Zarządzeniem nr 11552/23 Prezydenta Wrocławia z dnia 17 października 2023r., w sprawie gospodarowania wodami opadowymi we Wrocławiu
https://baw.cui.wroclaw.pl/UrzadMiastaWroclawia/document/70774/Zarzadzenie-11552_23)
 - Zarządzeniem nr 2785/20 Prezydenta Wrocławia z dnia 20 marca 2020 r. w sprawie Standardów planowania i projektowania ulic z uwzględnieniem zielono-niebieskiej infrastruktury
<http://uchwaly.um.wroc.pl/uchwala.aspx?numer=2785/20>)
 - Wytycznymi MPWiK S.A. we Wrocławiu w zakresie gospodarowania wodami opadowymi na terenie miasta Wrocławia
<https://wp-mpwik-new.s3.eu-west-1.amazonaws.com/wp-content/uploads/2019/04/01095417/Wytyczne-w-zakresie-zagospodarowania-w%C3%B3d-opadowych.pdf>)
 - Katalogiem dobrych praktyk – zasady zrównoważonego gospodarowania wodami opadowymi pochodzącymi z nawierzchni pasów drogowych. Wrocław 2021r.
 - Katalogiem dobrych praktyk – zasady zrównoważonego gospodarowania wodami opadowymi na obszarze zabudowanym. Wrocław 2021r.
 - Miejskim Planem Adaptacji do zmian klimatu do roku 2030, przyjętym Uchwałą nr XIII/342/19 Rady Miejskiej Wrocławia z dnia 5.09.2019 r.

Szczegółowe wytyczne dla:

- Odcinka skrzyżowania ulicy Na Grobli z ulicą Okólną
1. W obrębie skrzyżowania należy rozszczelnić powierzchnię pasa drogowego wyłączanego z ruchu i przeznaczyć ją na nowy teren zieleni. W obrębie opisywanego fragmentu ważne jest wprowadzenia jak największej ilości nasadzeń różnorodnych form zieleni lub zieleni retencyjnej, mając na uwadze zapewnienie możliwie największej bioróżnorodności. Istotne jest nadmienienie, iż przy projektowaniu doboru gatunkowego wspomnianych nasadzeń, należy zwrócić uwagę na zachowania maksymalnej wysokości roślin do 0,5 m. Ponadto w celu uniknięcia powstawania zastoin wody w obrębie pasa drogowego, zaleca się wykonanie specjalnych „prowadnic” i skierowanie wód opadowych na rozszczelniony teren (Ryc. 2. Przykładowe rozwiązanie mające na celu niwelację zastoin wody).



Ryc. 1. Lokalizacja skrzyżowania ul. Na Grobli i ul. Okólnej.



Ryc. 2. Przykładowe rozwiązanie mające na celu niwelację zastoin wody.

- Lokalizacji planowej zatoki parkingowej
1. Pierwotna lokalizacja inwestycji w sposób negatywny ingeruje w nadrzeczny teren Odry, dewastując jej naturalny krajobraz i środowisko, z tego powodu proponuję zmianę lokalizacji na nową, w miejscu niezagospodarowanego obszaru, znajdującego się pomiędzy nieformalnymi traktami pieszo-jezdnymi. Dla opisywanego założenia, istotne jest projektowanie nawierzchni o niskim współczynniku spływu (np.: kostka farmerska, płyta ażurowa, geokrata) z odpowiednim kształtowaniem jej spadków celem umożliwienia grawitacyjnego spływu wód opadowych na istniejące tereny zieleni. Równie ważne jest, aby pomiędzy grupami miejsc parkingowych wprowadzić nasadzenia drzew (min co 5 miejsc parkingowych) lub szpalery zlokalizowane wzdłuż zewnętrznych osi parkingu (w typie zieleni ochronnej), w celu wykorzystania ich funkcji retencji, poprawiając tym samym spójność krajobrazową inwestycji z otoczeniem rzeki. Ponadto przy ingerencji w drogi dojazdowe w rejonie zatoki, należy zastosować nawierzchnię bez wyniesionych obrzeży i o niskim współczynniku spływu lub układać nawierzchnię w sposób gwarantujący zatrzymanie deszczu w miejscu opadu, na podłożach przepuszczalnych (z zastosowaniem rozwiązań minimalizujących kompaktację gleby).



Ryc. 3. Lokalizacja zatoki parkingowej.

- Odcinka drogi ulicy Na Grobli
1. Ze względu na niskie natężenie ruchu opisywanego odcinka drogi, przy jej przebudowie proponuję zaprojektowanie nawierzchni o niskim współczynniku spływu (np.: kostka farmerska, płyta ażurowa) bez wyniesionych obrzeży i z odpowiednio kształtowanymi spadkami, w celu umożliwienia grawitacyjnego spływu wód opadowych na tereny zieleni.



Ryc. 4. Lokalizacja ulicy Na Grobli.

Informuję ponadto, że projekt zagospodarowania wód opadowych, przedkładany do WKE celem zaopiniowania, powinien zawierać:

- opis techniczny przyjętych rozwiązań,
- bilans wód opadowych (warunki MPWiK, jeżeli wymagane),
- opinię geotechniczną obrazującą warunki gruntowo-wodne,
- plan zagospodarowania terenu (PZT) w skali 1: 500 wraz z przekrojami charakterystycznymi (obrazującymi projektowane spadki),
- tabelaryczne zestawienie przyjętych rozwiązań z przypisaniem ilości wód z bilansu do danego rozwiązania.

Informujemy także, że aktualna perspektywa finansowa Programu Funduszy Europejskich na Infrastrukturę, Klimat i Środowisko 2021-2027, w dużej mierze skupia się na działaniach związanych z zazielenianiem miast, co obliguje do realizacji inwestycji w standardzie, zgodnym z **idea zrównoważonego projektowania**. Tak zaplanowana inwestycja może uzyskać dofinansowanie na poziomie nawet do około 80% kosztów kwalifikowanych (koszt dokumentacji oraz robót budowlanych).

Z-CA DYREKTORA
WYDZIAŁU
Natalia Matyja
Natalia Matyja

Sprawę prowadzi:

Dominika Koziura, nr tel. 71 777 87 52, e-mail: dominika.koziura@um.wroc.pl

Do wiadomości:

1. Adresat
2. WKE a/a.

